

Apostila 04

BLUSA FEMININA



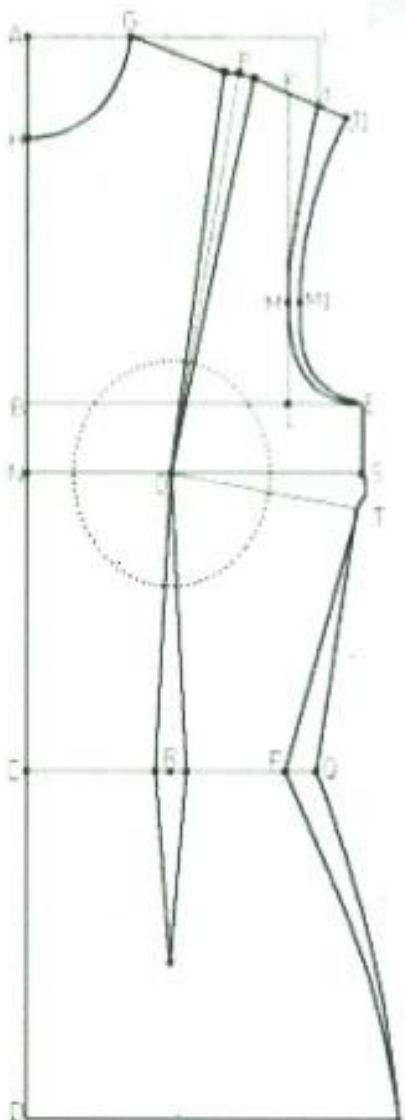
*Traçado básico e
interpretação de modelos*

Apostila 04

TRAÇADO BÁSICO DA BLUSA FEMININA FRENTE

TAMANHO		
Alt. Busto		Dist. Dos seios
Alt. cava		Cont. Busto
Alt. cintura		Cont. Cintura
Alt. Quadril		Cont. Quadril
Alt. Decote		Larg. Costas
Larg. Decote		Cont. Punho
Pence da cintura		

1. Trace um ângulo reto marcando a letra A no seu vértice.
2. A – B → altura da cava.
3. A – C → altura da cintura.
4. C – D → altura do quadril.
5. esquadre B – C – D à direita
6. B – E → um quarto do contorno do busto.
7. C – F → ¼ do contorno da cintura.
8. A – G → largura do decote.
9. A – H → altura do decote (ligue G – H co curva francesa)
10. A – I → metade da largura das costas.
11. I – J → desça 4 cm em esquadro para a caída de ombro (ligue G – J com uma reta)
12. J – K → entre 2 cm
13. L → De K desça uma linha vertical em esquadro até encontrar a linha B-E marcando a letra L.
14. L – M → 1/3 de L - K.
15. ligue os pontos J–M e M–E com a curva francesa
16. A – N → altura do busto
17. N – O → metade da distância dos seios
18. C – R → mesma medida de N – O.
19. marque 1 cm para cada lado de R.
20. De R para baixo, marque o comprimento da pence na frente e ligue a pence.
21. J – J1 → prolongue a linha do ombro 2 cm(largura da pence)
22. P → metade de G – J1. Marque 1 cm para cada lado de P e ligue ao ponto O





Apostila 04

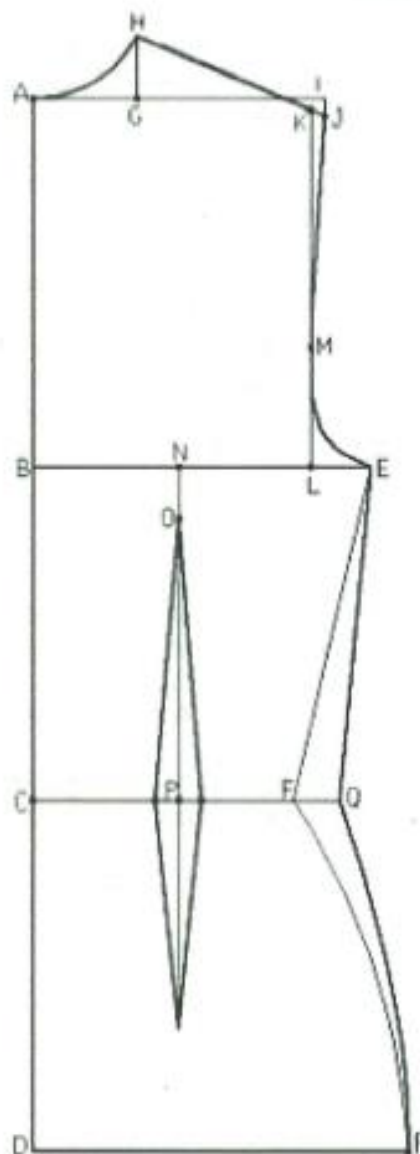
23. **M – M1** → medir a distância das linhas da pence na altura do **M**.
24. ligue os pontos **J1–M1** e **M1 – E** com curva francesa
25. **F – Q** → 2 cm (largura da pence)
26. **S** → prolongue a linha **N-O** até encontrar a lateral.
27. **S – T** → 2 cm. Ligue **S** e **T** ao ponto **O**
28. **D – U** → um quarto do contorno do quadril
29. vinque a pence **S-T** e ligue **E – Q**.
30. ligue **Q – U** com a curva de alfaiate
31. vinque a pence do ombro **P**, corrija a linha do ombro e recorte o molde com as pences dobradas.
32. A partir do ponto **O** marque o raio de busto = $\frac{1}{8}$ do contorno do busto – 4,5 cm

Apostila 04

BÁSICO DA BLUSA FEMININA COSTAS

TAMANHO: _____			
Alt. Busto		Dist. Dos seios	
Alt. cava		Cont. Busto	
Alt. costas		Cont. Cintura	
Alt. Quadril		Cont. Quadril	
Alt. Decote		Larg. Costas	
Larg. Decote		Cont. Punho	
Pence da cintura			

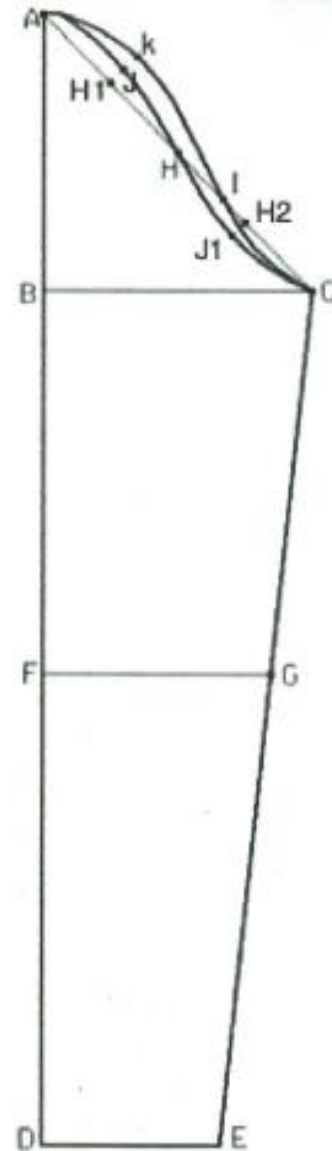
1. Trace um ângulo reto marcando a letra **A** no seu vértice.
2. **A - B** → altura da cava
3. **A - C** → a altura das costas.
4. **C - D** → altura do quadril.
5. Esquadre **B - C - D** à direita
6. **B - E** → 1/4 do contorno do busto.
7. **C - F** → 1/4 do contorno da cintura. Ligue **E** à **F** com uma linha reta.
8. **A - G** → largura do decote.
9. **G - H** → 3,5 cm.
10. Ligue **A** ao **H** com curva francesa.
11. **A - I** → metade da largura das costas
12. **I - J** → desça 1 cm em esquadro e ligue **J** ao **H** com uma linha reta.
13. **J - K** → entre 1 cm na linha do ombro
14. **L** → de **K** desça uma linha vertical em esquadro até encontra a linha **B-E**
15. **L - M** → 1/3 de **L a K**.
16. Ligue os pontos **J - M** com curva de alfaiate e **M - E** com curva francesa
17. **B - N** → metade da distancia dos seios
18. **N - O** → 3 cm
19. **C - P** → mesma medida de **B- N**. Marque 1,5 cm para cada lado de **P**.
20. a partir de **P** desça a medida da pence das costas e ligue os pontos que formam a pence
21. **F - Q** → 3 cm (largura da pence da cintura)
22. **D - R** → 1/4 do contorno do quadril



Apostila 04

Básico da Manga feminina

1. Dobre o papel ao meio e marque a letra **A** na dobra, cerca de 3 cm abaixo da margem superior.
2. **A - B** → 2/3 da altura da cava (para uma manga mais solta, subtrair de 1 a 2 cm desta medida)
3. **A - C** → metade do contorno da cava menos 0,5 cm, em linha inclinada.
4. **A - D** → comprimento da manga. Esquadre D à direita
5. **D - E** → metade do contorno do punho
6. **A - F** → altura do cotovelo
7. Ligue **E** ao **C** com linha reta.
8. **A - H** → metade de **A - C**.
9. **H1** → metade de **A - H**
10. **H2** → metade de **C - H**
11. **C - I** → 1/3 da medida de **A - C**.
12. **H1 - J** → 1 cm
13. **H2 - J1** → 1 cm
14. **J - K** → 1 cm
15. esquadre o ponto **A** 1cm à direita para que haja concordância das curvas
16. Ligue **A-J-H** e ligue **H-J1-C** com curva francesa (cava da frente)
17. Ligue **A-K-I** e ligue **I - C** com curva francesa (cava das costas)
18. Recorte a manga dobrada, em seguida desdobre a manga e recorte somente a curva da frente.





Apostila 04

PENCES – PARA QUE SERVEM

A função das pences é dar forma ao traje ajustando-o as formas do corpo. Na saia, a pence parte da cintura em direção ao quadril, para acompanhar a curvatura do quadril.

No busto é chamada de Pence Fundamental e nos traçados de blusa foi colocada entre o decote e o ombro, posição perfeita para poder ser aumentada ou reduzida e transportada de acordo com o modelo escolhido.

A PENCE FUNDAMENTAL não pode ser anulada, salvo nestes casos: busto pequeno, trajes largos, tecido de malha. Pode ser reduzida para trajes que caiam levemente largos, e pode ser aumentada para peças que sejam coladas no corpo.

A PENCE FUNDAMENTAL pode ser transferida de lugar e chamamos a esta operação de TRANSPOSIÇÃO. Pode também ser disfarçada em recortes, palas e drapês.

Nos ombros ou no decote das costas há necessidade de pences de acordo com a curvatura dos ombros ou das omoplatas.

No decote dianteiro também há necessidade de pence para o perfeito caimento dos decotes e para o colo do busto. As pences coladas com técnica, valorizam a peça.

Transporte de Pence

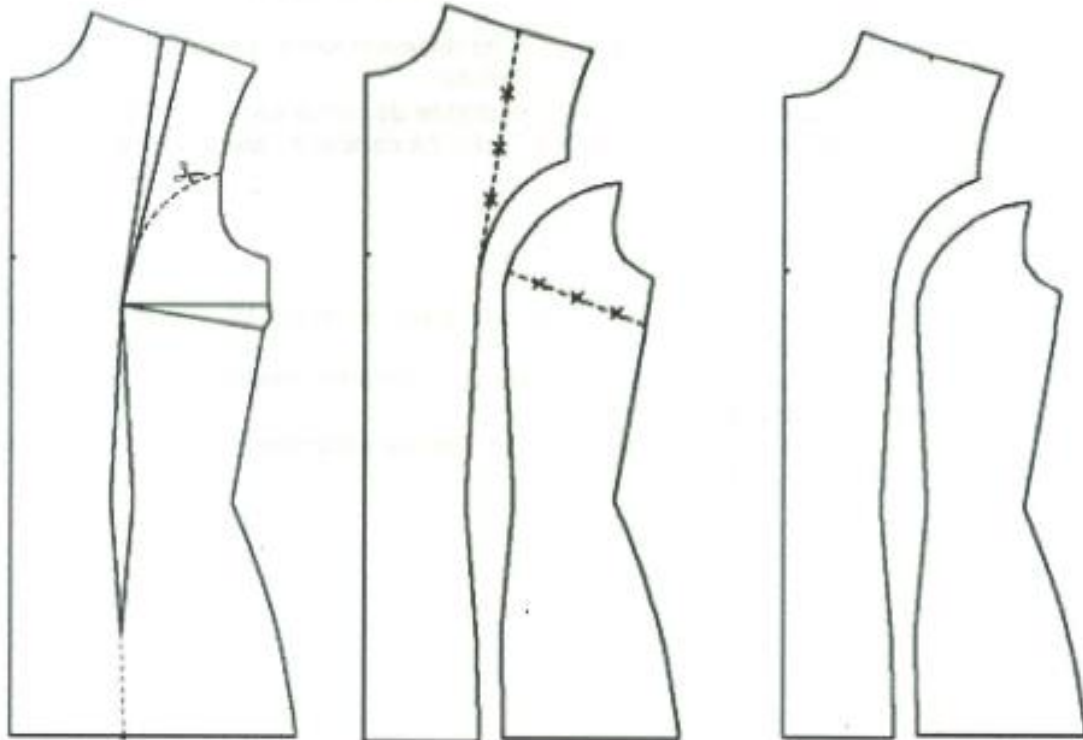
O transporte de pences é utilizado para dissimulá-las em determinadas peças do vestuário.

As pences podem ser transferidas para recortes estéticos e também para outra pence numa nova disposição.

Para realizarmos o transporte das pences utilizaremos alguns processos que veremos a seguir:

Apostila 04

EX.: 4) Transporte das pences do ombro, da lateral e da cintura para o recorte arredondado que inicia na cava e vai até o centro da blusa, conforme diagrama.



Apostila 04

ALARGAMENTOS

ALARGAMENTO COM OMBRO NO LUGAR

(para peças que sejam mais estruturadas, como: camisetes, casaquitos, etc.)

Frente

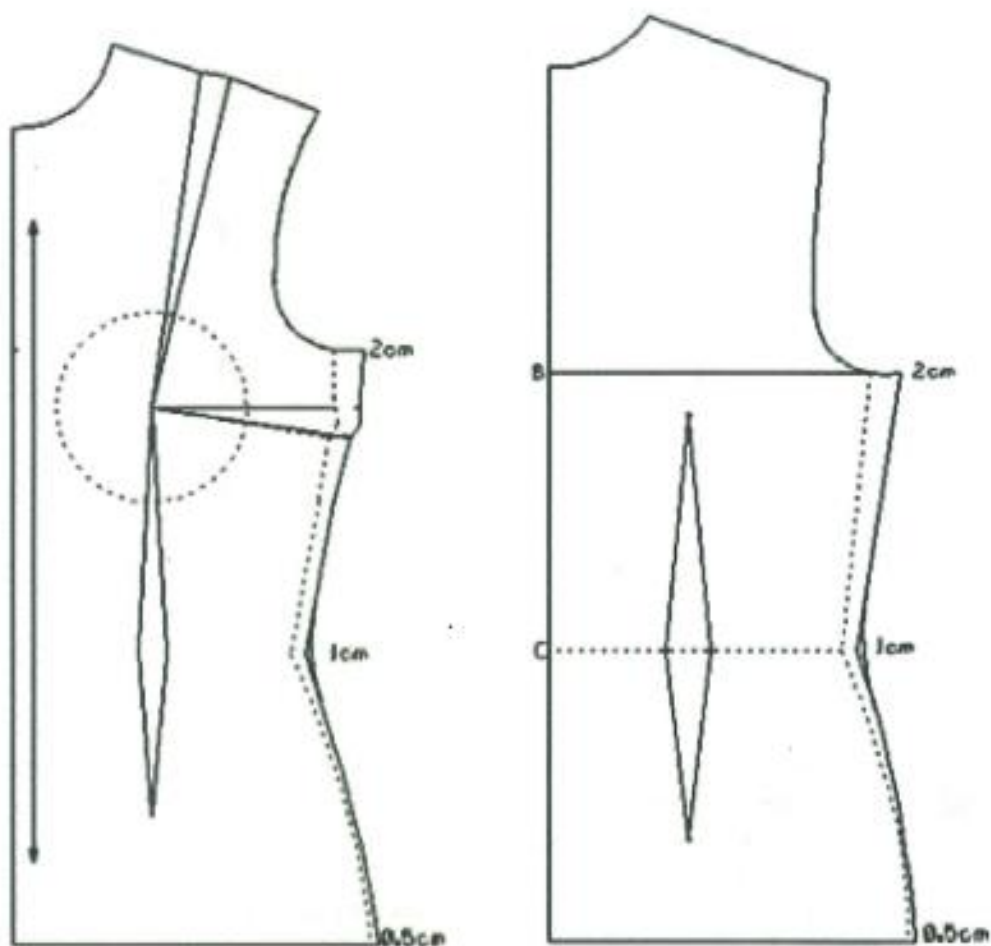
Folga na largura do busto= de 1 a 2 cm

Folga na largura da cintura= de 0,5 a 1 cm

Folga na largura do quadril= 0,5 cm

Retraçar a lateral suavizando o contorno da cintura

OBS.: com ombro no lugar não se deve fazer alargamento maior que 2 cm .



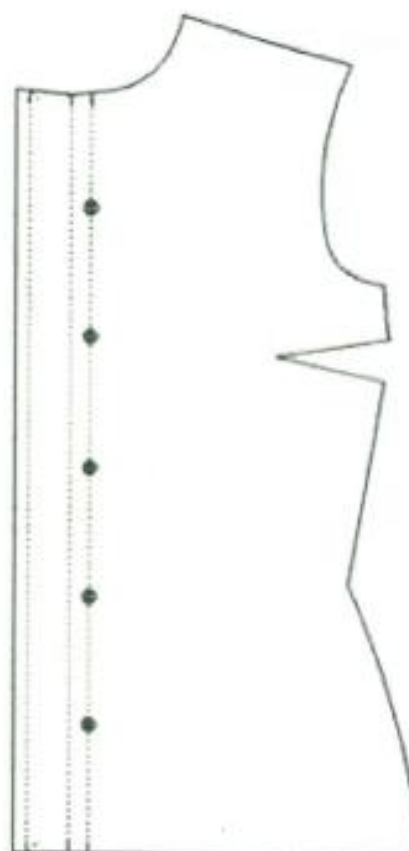
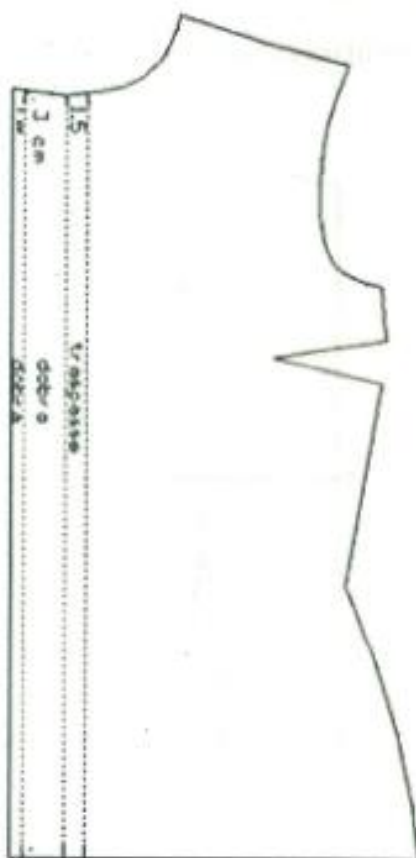
alargar a manga básica pela medida da cava alargada.

Apostila 04

ABOTOAMENTOS E LIMPEZAS

Abotoamento simples

1. A partir do centro da blusa, acrescente o traspasse (1/2 do diâmetro do botão + 1 cm)
2. Acrescente a dobra, que é o dobro do traspasse + 1 cm



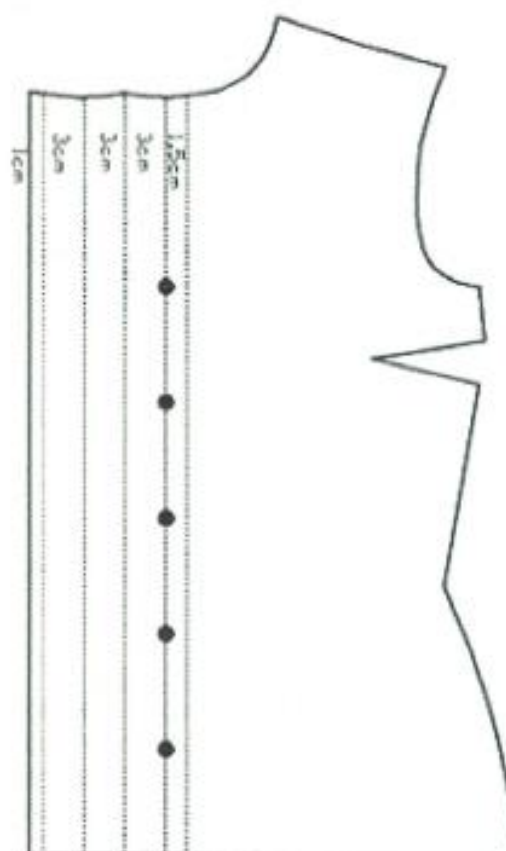
Marcando os botões

1. Marcar o primeiro e o último botão
2. Definir a quantidade de botões
3. Dividir a distância entre o 1º e o último botão, pela quantidade de botões menos 1
4. resultado será a distância entre os botões.

Apostila 04

Abotoamento invisível

1. A partir do centro da blusa, acrescente o traspasse (1/2 do diâmetro do botão + 1 cm)
2. Acrescente a dobra, que é 3 x o dobro do traspasse + 1 cm
3. neste tipo de abotoamento, apenas o lado direito será feito desta forma, o lado esquerdo será o abotoamento simples



Apostila 04

Gola com Colarinho



1. A → Dobre o papel ao meio, esquadre um pouco abaixo da margem superior, e marque a letra A
2. A - B → 4,5 cm e esquadre o ponto B para a direita
3. A - C e B - D → medida do decote frente e costas
4. E → metade de A - C
5. C - C1 → desce 1 cm
6. D - D1 → sobe 1,5 cm (ligue B - D1 com curva de alfaiate, prolongando ± 1,5)
7. D - D2 → sai 1cm
8. E - C1 → ligue com a curva de alfaiate
9. C1 - C2 → entrar 1 cm (ligue C2 - D2 com reta até fechar a ponta da gola)



10. A - F e C1 - G → 3 cm (esquadre F até a direção do E e ligue ao G com curva de alfaiate)
11. G - H → 1,5 cm (traspasse)
12. H - H1 → 0,5 cm e ligue com curva de alfaiate
13. C2 - H1 → ligue com curva francesa.



Apostila 04

✂ com uma carretilha, copie separadamente os contornos da gola e do decote, no papel dobrado ao meio.

✂ Acrescente costuras

